

**DESCRIPTION DE DEUX BATRACIENS
NOUVEAUX D'AFRIQUE DU SUD :
PTYCHADENA POYNTONI N. SP. ET P. SMITHI
N. SP. (RANIDÉS).**

Par J. GUIBÉ.

Je dois à l'amabilité du Docteur POYNTON de l'Université du Natal d'avoir pu examiner une collection de *Ptychadena* provenant d'Afrique du Sud, parmi les formes qu'elle renfermait, deux m'ont paru présenter des caractéristiques justifiant la création d'espèces nouvelles que j'ai le plaisir de dédier l'une au Dr POYNTON, l'autre au Dr J. L. B. SMITH de Grahamstown.

***Ptychadena poyntoni* n. sp. (fig. 1).**

Espèce de taille moyenne, d'allure générale trapue, à pattes postérieures courtes et robustes. La tête est un peu plus longue que large ; le museau, acuminé en vue supérieure et de profil, dépasse nettement la fente buccale ; sa longueur est sensiblement égale à la moitié de celle de l'orteil IV (longueur prise à partir du tubercule sous-articulaire proximal), nettement supérieure à celle du doigt 3. L'espace séparant les narines entre elles est à peu près égal à l'espace œil-narine ou narine-museau, il est plus large que l'espace interorbitaire, sensiblement égal au diamètre transversal de l'œil, plus large que le tympan.

Le tibia, court et large, est à peine plus long que le fémur, les talons se recouvrent peu ; la longueur du tibia est inférieure à la distance orostyle-œil, supérieure à celle du pied. L'orteil IV est plus court que la distance tympan-museau. La longueur tibia + fémur est supérieure à celle du corps ; la longueur tarse + pied est plus grande que la distance orostyle-œil.

La palmure moyenne laisse aux divers orteils les phalanges libres suivantes :

— I —	int.	— II —	ext.	int.	— III —	ext.	int.	— IV —	ext.	— V —
1	2	1	3	2	3	3	1			

Il existe un très gros tubercule métatarsien interne saillant, un peu comprimé, un peu plus court que l'orteil I. Pas de tubercule métatarsien externe ni de tubercules surnuméraires sous les métatarsiens. Toutefois sur un individu on remarque, sous le métatarsien IV, de petites taches claires alignées pouvant donner l'impression de tubercules surnuméraires.

De même il existe parfois une tache claire à l'emplacement du tubercule métatarsien externe.

Les téguments dorsaux portent, de chaque côté de la ligne médiane, 3 gros cordons glandulaires ; le médian se termine librement entre les yeux, le moyen est uni à la paupière supérieure, il est très atténué vers l'arrière, l'externe est saillant et coloré en blanc. Entre ces cordons moyen et externe il existe un cordon incomplet.

La peau est finement et distinctement granuleuse entre les cordons, plus grossièrement sur les flancs où on distingue même quelques verru-

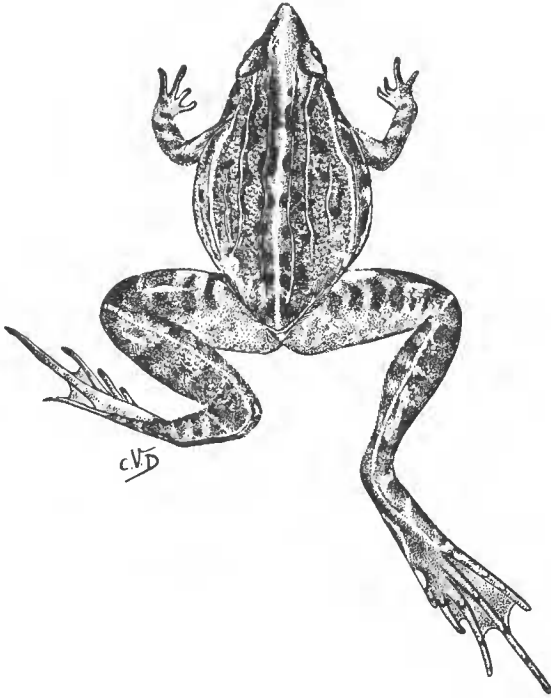


FIG. 1.

cosités. Un bourrelet saillant blanc prolonge la commissure des lèvres jusqu'à la racine du bras.

Coloration (en alcool). La teinte générale est grisâtre ou olivâtre avec de grosses taches irrégulières plus ou moins arrondies, disposées sans ordre. Une ligne vertébrale claire se prolonge sur la tête jusqu'à l'extrémité du museau. La région tympanique est rembrunie, cette teinte sombre nettement délimitée vers l'arrière. La lèvre supérieure est grisâtre, soulignée d'un trait blanc qui se perd dans le bourrelet sous-tympanique. Les flancs sont irrégulièrement tachés de foncé.

La face supérieure de la cuisse porte des barres foncées, parfois obliques en dehors ; la face postérieure est grise avec des taches claires peu nettes.

Le tibia, le tarse et le bord externe du pied sont largement barrés transversalement, le premier avec une ligne blanche très nette, prolongée parfois sur le tarse.

Le dessous du corps est blanchâtre ; le pourtour de la mandibule est rembruni dans sa moitié postérieure, cette bordure foncée s'étale largement sur la base du bras.

Il existe chez les mâles des sacs vocaux qui s'ouvrent par une fente relativement courte qui se termine en avant de la racine du bras (type infère). Les pelotes nuptiales intéressent le pouce et le premier doigt ainsi que le côté interne du premier métacarpien du doigt 3.

Pour des raisons de conservation il peut arriver que la teinte générale soit brunâtre et non plus olivâtre, à part cette différence les autres caractères demeurent identiques.

Longueur du corps : 40 à 45 mm. ♀♀ — 34 à 38,5 mm. ♂♂.

Syntypes — n° 2306, Natal University, un mâle — n° 2302, Natal University, une femelle : Inhluzane, 75 miles west of Pietermaritzburg,

Paratypes — n° 2303 à 2305 : même origine — n°s 192, 216, 218, 249, 250 : Ntingwe, près de Kranskop, Natal — n°s 263 et 382 : Drakensberg, Natal — n°s 2558 à 2560 : Près de Barbeton, E. Transvaal — n° 3655 : Uvongo Beach, côtes du Natal — 1 sp. northern End Lake St Lucia, Zululand.

Par son aspect général *P. poyntoni* rappelle *P. uzungwensis* Lov. dont elle diffère cependant par son allure plus massive, son tibia plus court, son tubercule métatarsien interne beaucoup plus gros, par l'existence d'une ligne blanche très marquée sur les tibias, par ses cordons glandulaires médians non prolongés entre les yeux. Les quelques rapports suivants mettent en évidence des différences quantitatives entre ces deux formes.

	<i>P. poyntoni</i>	<i>P. uzungwensis</i>
<u>Longueur Corps</u>	♀ : 1,65 — 1,69	♀ : 1,43 — 1,45
<u>Longueur Tibia</u>	♂ : 1,50 — 1,71	♂ : 1,43 — 1,58
<u>Urostyle-Tympan</u>	♀ : 1,22 — 1,26	♀ : 0,96 — 1,01
<u>Longueur Tibia</u>	♂ : 1,09 — 1,35	♂ : 1,00 — 1,02
<u>Tibia + Fémur</u>	♀ : 1,04 — 1,10	♀ : 1,14 — 1,20
<u>Longueur Corps</u>	♂ : 1,04 — 1,11	♂ : 1,04 — 1,20

***Ptychadena smithi* n. sp. (fig. 2).**

Espèce de petite taille, d'aspect svelte, à pattes postérieures longues et grêles. La tête est plus longue que large, à contour ogival ; le museau est arrondi en vue supérieure et de profil, il dépasse à peine la fente buccale ; sa longueur est inférieure à la distance entre le bord postérieur du tympan et l'angle antérieur de l'œil, elle est sensiblement égale à la moitié de la largeur de la tête et nettement supérieure à la longueur du doigt 3. Le canthus est peu marqué. L'espace entre les narines est égal

à l'espace narine-museau, plus petit que l'espace œil-narine, peu différent de l'espace interorbitaire, plus étroit que le diamètre du tympan, égal à environ la moitié de celui de l'œil.

Les doigts et les orteils sont allongés et grêles. La palmure laisse libre les phalanges suivantes aux divers orteils :

— I —	int.	— II —	ext.	int.	— III —	ext.	int.	— IV —	ext.	— V —
1 3/4										
à	2		1 1/2	2 2/3			2	3		3
	2									4

La palmure se prolonge plus ou moins étroitement sur l'orteil III ainsi que sur l'avant-dernière phalange du I. Il existe un tubercule métatarsien interne développé, saillant et un peu comprimé.

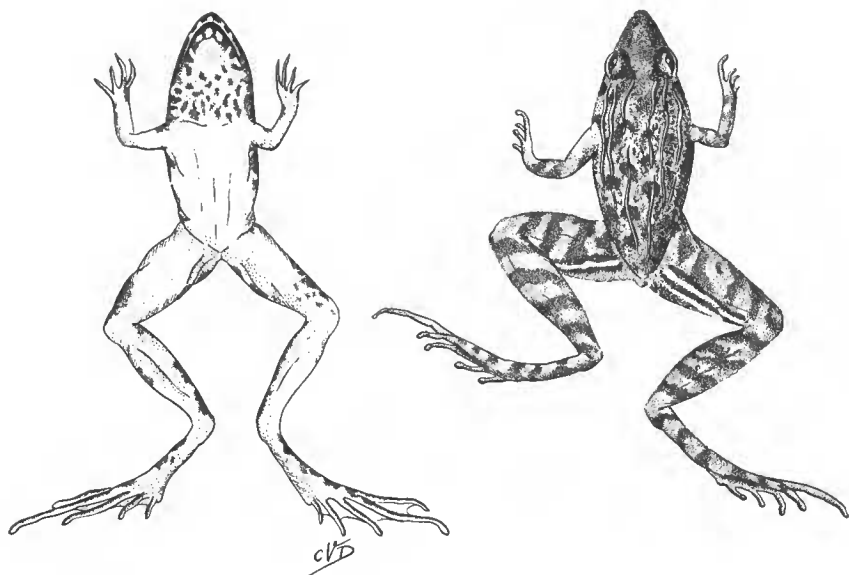


FIG. 2.

Le fémur est plus court que le tibia, la longueur de ce dernier est comprise moins de deux fois dans celle du corps, elle est inférieure à la distance urostyle-œil, supérieure à la longueur du pied. La longueur tibia + fémur est supérieure à celle du corps. Le pied est plus long que l'espace tympan-museau, plus court que la moitié de la longueur du corps. L'orteil IV est sensiblement égal à la distance tympan-museau. Le tarse + pied est plus long que la distance urostyle-œil.

Sur le dos, de part et d'autre de la ligne médiane, il existe 3 plis glandulaires plus ou moins onduleux, parfois irrégulièrement fragmentés. Entre les plis on remarque de petites granulations, plus grosses sur les plis externes et quelques verrucosités sur les flancs. Sur le tibia il existe quelques petits tubercules réunis par de fins cordons.

Coloration (en alcool). La teinte générale est brune ou olivâtre avec sur le dos des taches plus ou moins régulières, souvent mal définies. Une tache palpébrale et une barre sombre canthale.

Les pattes postérieures sont barrées transversalement ; la face postérieure de la cuisse porte une ou deux bandes irrégulières claires sur fond sombre. La gorge et la poitrine sont tachetées de foncé.

Les sacs vocaux du mâle s'ouvrent par une fente à bord convexe vers l'extérieur, commençant à l'aplomb du bord postérieur de l'œil et se terminant en avant de la racine du bras (type infère).

Longueur du corps : 30 à 32 mm. ♀♀ — 28 à 30 mm. ♂♂.

Syntypes : n° 247 ♂ et ♀, Natal University : Mseleni, Lake Sibayi, Zululand.

Paratypes : nos 225, 226, 227, 248, 249 : 16 sp. même origine. --- Nos 1220, 1221 et 3832 : Ndumu Game Reserve, Zululand.

Laboratoire de Zoologie (Reptiles et Poissons du Muséum).